



## Aplicación de las escalas de calidad de vida y de apoyos en las organizaciones de personas con discapacidad

### Application of the scales of quality of life and support in organizations of persons with disabilities

**Manuela Crespo**, Instituto Universitario de Integración en la Comunidad de la Universidad de Salamanca, [mcrespo@usal.es](mailto:mcrespo@usal.es)

**Mónica Santamaría**, Instituto Universitario de Integración en la Comunidad de la Universidad de Salamanca, [monica77@usal.es](mailto:monica77@usal.es)

**Elisa Verdugo**, Universidad de Valladolid, [elisateresav@gmail.com](mailto:elisateresav@gmail.com)

**Cristina Fernández**, Universidad de Salamanca, [crisfe.cf@gmail.com](mailto:crisfe.cf@gmail.com)

#### Resumen

*En 1991 comenzó la primera promoción del Título Propio "Máster en Integración de Personas con Discapacidad" organizado por el Instituto Universitario de Integración en la Comunidad de la Universidad de Salamanca. En estos años se ha ido preparando a diferentes profesionales con el fin de innovar y mejorar la calidad de los servicios que se proporcionan a las personas con discapacidad. Todo ello les ha llevado a plantearse diversas preguntas y a reflexionar sobre cuál es la mejor manera de ayudar a estas personas a mejorar su calidad de vida y qué apoyos necesitan para ello. Mucho ha cambiado las cosas desde 1991, encontrándonos en la actualidad en un momento importante de cambio en las organizaciones que trabajan en el ámbito de la discapacidad, concretamente de la discapacidad intelectual, jugando un papel fundamental en dicho cambio la incorporación del Modelo de Calidad de Vida de Schalock y Verdugo en los planes de apoyo de cada persona. Esto ha llevado a la necesidad de desarrollar diferentes herramientas de evaluación de la calidad de vida y de los apoyos que necesita una persona, que nos proporcionen la información necesaria para elaborar los planes individuales de apoyo. En este póster hacemos referencia a diferentes proyectos de innovación que los alumnos están llevando o han llevado a cabo, en los que han utilizado alguna de las diferentes escalas aparecidas en los últimos años.*

**Palabras clave:** *calidad de vida, apoyos, escalas, discapacidad*

#### Abstract

*In 1991 he began the first class of own degree "Master in Integration of Persons with Disabilities" organized by the Institute of Community Integration at the University of Salamanca. In these years he has been preparing to different professionals to innovate and improve the quality of services provided to persons with disabilities. This has led them to consider various questions and reflect on what is the best way to help these people to improve their quality of life and what supports they need to do. Much has changed since 1991, meeting today at an important time of change in organizations working in the field of disability, particularly intellectual disabilities, playing a key role in this change incorporating Quality Model life Verdugo Schalock and support plans for each person. This has led to the need to develop different tools for evaluating the quality of life and supports you need a person to provide us with the information needed for process individual support plans. In this poster we refer to different innovative*

*projects that students are being or have been conducted, which have used some of the different scales appeared in recent years.*

**Keywords:** *quality of life, support, disability scales*

El Título Propio “Máster en Integración de Personas con Discapacidad” se inició en el año 1991, organizado por el Instituto Universitario de Integración en la Comunidad de la Universidad de Salamanca. Las cuatro primeras promociones (desde 1991 hasta 1999) contaron con la colaboración del Instituto de Migraciones y Servicios Sociales (IMSERSO) del Ministerio de Trabajo y Asuntos Sociales, y desde la VIII promoción, en el año 2005, hasta la actualidad, se cuenta con la colaboración de la Confederación Española de Organizaciones a favor de la Personas con Discapacidad Intelectual o del Desarrollo (FEAPS).

En estos años, y teniendo en cuenta el objetivo general del programa, que es dotar a la sociedad de diferentes y suficientes profesionales adecuadamente preparados para atender a las necesidades de las personas con discapacidad, se ha ido preparando a estos profesionales con el fin de innovar y mejorar la calidad de los servicios que se proporcionan a este colectivo de personas (Crespo, Verdugo y Lopo, 2012). Todo ello les ha llevado a plantearse diversas preguntas y a reflexionar sobre cuál es la mejor manera de ayudar a las personas con discapacidad a mejorar su calidad de vida y qué apoyos necesitan para ello. La mejora de la calidad de vida es, por tanto, el objetivo fundamental de los apoyos y las intervenciones dirigidos a las personas con discapacidad, concretamente de las personas con discapacidades intelectuales y del desarrollo, y constituye todo un referente en la transformación de las organizaciones y de los servicios en apoyos que realmente ejerzan un impacto positivo y efectivo en la vida de estas personas.

Desde 1991, año en el que se inició el Máster, hasta ahora son muchos los cambios a los que hemos asistido: cambios en los términos utilizados, en el concepto de discapacidad, en la concepción de la intervención o en los recursos disponibles para llevarla a cabo. De la misma manera, también las organizaciones que trabajan en el ámbito de la discapacidad, concretamente de la discapacidad intelectual y del desarrollo, están en un momento importante de cambio, jugando un papel fundamental en el mismo la incorporación del Modelo de Calidad de Vida de Schalock y Verdugo (2002, 2003) en los planes de apoyo de cada persona. Todo ello ha llevado a la necesidad de desarrollar diferentes herramientas de evaluación de la calidad de vida y de los apoyos que necesita una persona, con el fin de que nos proporcionen la información necesaria para elaborar los planes individuales de apoyo.

Siendo consecuentes con este momento tan importante de cambio en las organizaciones, los alumnos del Máster a la hora de realizar sus Proyectos de Fin de Máster, han incorporado en los mismos el uso de las diferentes escalas e instrumentos de evaluación aparecidas en los últimos años, que permiten medir los resultados personales de calidad de vida. A lo largo de estos años, se puede observar claramente la evolución en los temas elegidos a la hora de desarrollar sus proyectos (ver Crespo, Verdugo, Calvo y Lopo, 2012), y si hay un tema en el que, realmente, se aprecia una evolución a lo largo de estas promociones es en el de calidad de vida, siendo a partir de la VIII Promoción (2005-2007) cuando ha aumentado de manera considerable el

número de proyectos en los que se aborda este tema, y no sólo en general sino en ámbitos diferentes, como son la calidad de vida y el cambio organizacional, la evaluación de la calidad de vida, la autodeterminación y planificación centrada en la persona, la calidad de vida familiar y la calidad de vida y la ética.

El Gráfico 1 permite ver que hasta la VIII promoción, los alumnos no presentaron proyectos en los que se abordara el tema de la evaluación de la calidad de vida. Sin embargo, en las 5 últimas promociones es una temática que se va tratando cada vez más. Esto coincide con el desarrollo y publicación en estos años, labor desarrollada en gran parte por el INICO, de diferentes instrumentos de evaluación.

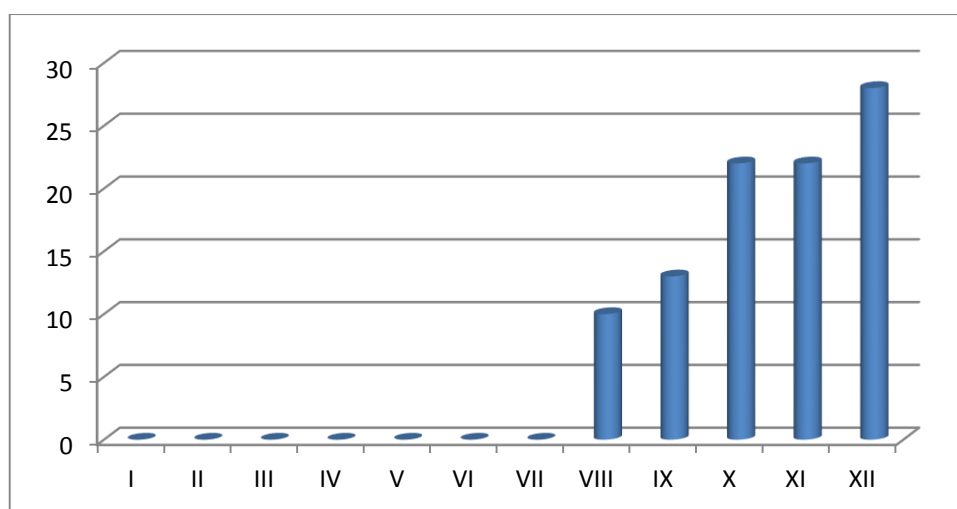


Gráfico 1: Proyectos sobre Evaluación de la Calidad de Vida

En estos años se han publicado instrumentos de calidad de vida adaptados a distintos colectivos y también a personas con edades diferentes (ver Tabla 1). Así, en el ámbito educativo destacan el Cuestionario de Evaluación de la Calidad de Vida en la Infancia y el Cuestionario de Evaluación de la Calidad de Vida de Alumnos Adolescentes:

- *Cuestionarios de Evaluación de la Calidad de Vida en la Infancia (Sabeh, E.N., Verdugo, M.A., Prieto, G. y Contini, E.N., 2009)*: son dos cuestionarios (uno para padres y otro para niños) que evalúan la calidad de vida de niños entre los 8 y 11 años (aunque pueden utilizarse en distintos momentos en la escuela primaria), con y sin necesidades especiales, en las dimensiones de relaciones interpersonales, desarrollo personal, bienestar emocional, bienestar físico y bienestar material. Han sido diseñados para la obtención de datos sobre el bienestar de la población infantil.
- *Cuestionario de Evaluación de la Calidad de Vida de Alumnos Adolescentes (Gómez-Vela y Verdugo, 2009)*: evalúa la calidad de vida de alumnos entre 12 y 18 años con necesidades educativas específicas y sin ellas, proporcionando información sobre las dimensiones: bienestar emocional, integración en la comunidad, relaciones interpersonales, desarrollo personal, bienestar físico, autodeterminación y bienestar material.

Otras escalas ampliamente utilizadas son las siguientes:

- *Escala INTEGRAL. Evaluación Objetiva y Subjetiva de la Calidad de Vida de Personas con Discapacidad Intelectual (Verdugo, M.A., Gómez, L.E., Arias, B. y Schalock, R.L. (2009):* evalúa la calidad de vida, desde perspectivas objetivas y subjetivas, en personas con discapacidades intelectuales y del desarrollo mayores de 18 años, proporcionando información sobre las áreas de vida más importantes de una persona desde la perspectiva del profesional y de la suya propia, y permitiendo confrontar ambos enfoques y planificar programas más ajustados a las necesidades de las personas con discapacidad intelectual.
- *Escala GENCAT (Verdugo, M.A., Arias, B., Gómez, L.E. y Schalock, R.L. (2009):* instrumento de evaluación objetiva de la calidad de vida dirigido a usuarios de servicios sociales mayores de 18 años (personas con discapacidades intelectuales y del desarrollo, personas mayores, con problemas de salud mental, sida, drogodependientes...).
- *Escala FUMAT:* evalúa la calidad de vida objetiva de personas mayores con discapacidad y discapacidad física grave usuarios de servicios sociales.
- *Escala INICO-FEAPS (Verdugo, M.A., Gómez, L.E., Arias, B., Santamaría, M., Clavero, D. y Tamarit, J., 2013):* evaluación objetiva y subjetiva de la calidad de vida dirigida a adultos con discapacidades intelectuales y del desarrollo.
- *Escala San Martín (Verdugo, M.A., Gómez, L.E., Arias, B., Santamaría, M., Navallas, E., Fernández, S. Y hierro, I., 2014):* proporciona una evaluación objetiva de la calidad de vida de personas con discapacidades intelectuales, múltiples y significativas, mayores de 18 años.
- *Escala de Intensidad de Apoyos (Verdugo, M.A., Arias, B. e Ibáñez, A., 2007):* evaluación y planificación de la intensidad de las necesidades de apoyo en adultos con discapacidades intelectuales y del desarrollo.

ESCALA	OBJETIVO	AÑO
Escala de Intensidad de Apoyos	Evaluación de la intensidad de las necesidades de apoyo en adultos con discapacidad intelectual	2007
Gencat	Evaluación objetiva de la calidad de vida en usuarios de servicios sociales mayores de 18 años	2008
Escala Integral	Evaluación objetiva y subjetiva de la calidad de vida de personas con discapacidad intelectual	2008
Cuestionario de Evaluación de la Calidad de Vida en la Infancia	Evaluación de la calidad de vida de niños de primaria	2009
Cuestionario de evaluación de la Calidad de Vida de Alumnos Adolescentes	Evaluación de la calidad de vida de alumnos entre 12-18 años	2009
Fumat	Evaluación objetiva de la calidad de vida de personas mayores con discapacidad y discapacidad física grave	2009
INICO-FEAPS	Evaluación integral de la calidad de vida de personas con discapacidad intelectual o del desarrollo	2013
Escala San Martín	Evaluación objetiva y subjetiva de la calidad de vida en personas con discapacidades múltiples y significativas	2014

Tabla 1: Escalas de Evaluación

En el Gráfico 2 se puede observar como la escala SIS se está aplicando mucho en los últimos años (25%). Otras de las escalas más utilizadas son la Gencat (16%), la Escala San Martín (12%), la Escala INICO-FEAPS (11%), y la Escala Integral (10%). Además se han aplicado otros instrumentos como la Escala FUMAT, la DABS (escala de evaluación de habilidades adaptativas), la Escala de Calidad de Vida Familiar, la Escala de Calidad de Vida Residencial y la Escala de Evaluación de Resultados Organizacionales mediante aplicación de Escala de Eficacia y Eficiencia Organizacional. Hay que señalar que, aunque la mayoría de los Proyectos de Fin de Máster presentan los resultados obtenidos tras la aplicación de estas diferentes escalas así como el uso que han hecho de ellas en cada servicio, hay algunos proyectos que presentan los resultados de estudios preliminares llevados a cabo para la elaboración o adaptación al español de un instrumento de evaluación determinado como son los siguientes:

- Conducta adaptativa en personas con discapacidad: estudio preliminar para la elaboración de un instrumento de diagnóstico
- SIS para niños. Adaptación al español de una escala de evaluación de las necesidades de apoyo en niños con discapacidad intelectual

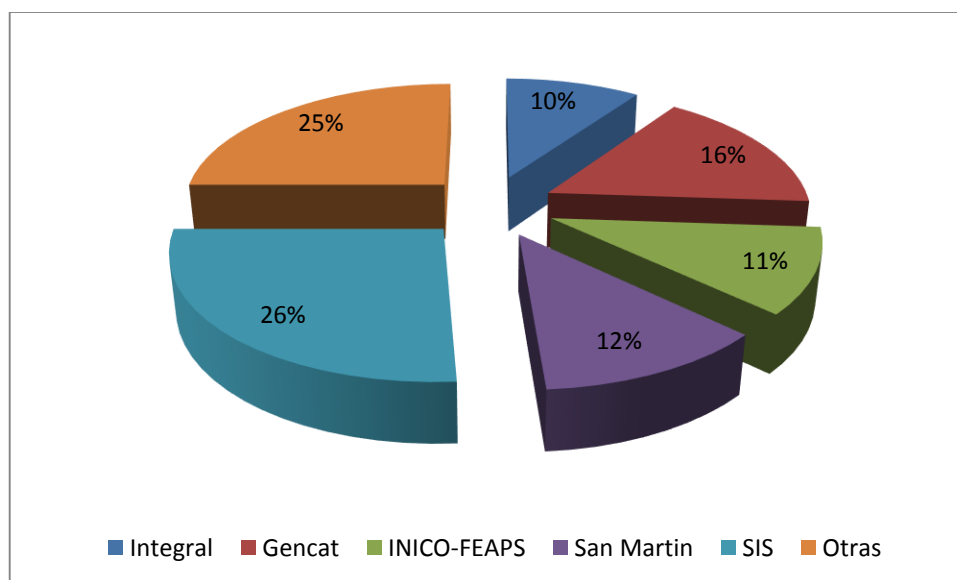


Gráfico 2: Escalas aplicadas

El Gráfico 3 muestra los instrumentos de evaluación que se han utilizado desde la promoción VIII hasta la actualidad. Claramente se puede apreciar, no sólo como cada vez se aplican más los instrumentos de evaluación, sino como algunas de estas escalas son ampliamente utilizadas en algunos servicios y entidades, lo cual es indicativo de que paulatinamente se va dando respuesta a las necesidades de evaluación existentes en algunos contextos o poblaciones concretas.

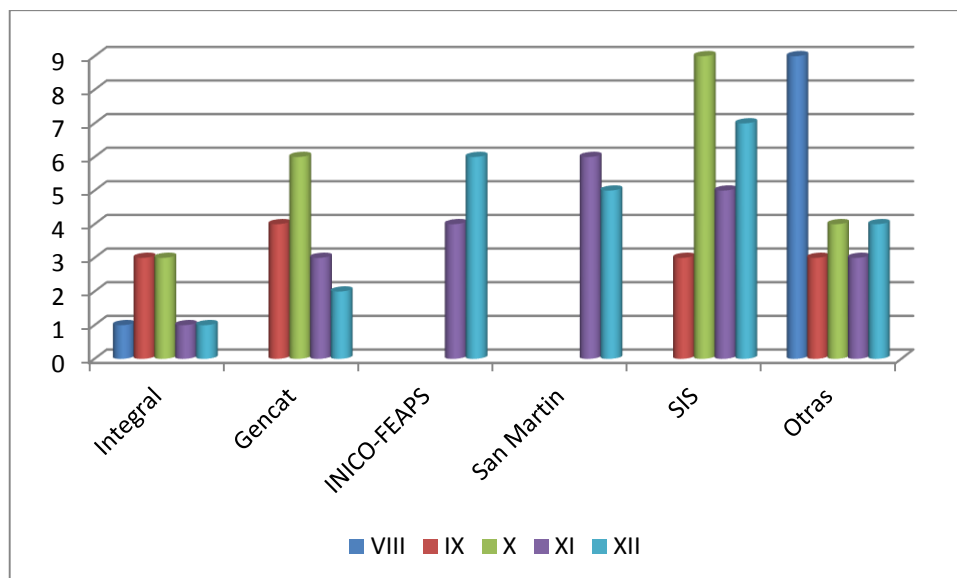


Gráfico 3: Escalas aplicadas en las cinco últimas promociones

Finalmente, destacar que desde el INICO se sigue trabajando intensamente en el desarrollo de futuros instrumentos de evaluación de la calidad de vida, que respondan a las demandas planteadas por algunas organizaciones.

### Referencias bibliográficas

- Crespo, M., Verdugo, M.A., Calvo, M.I. y Lopo, L. (2012). Enfoques de la calidad de vida en los Proyectos de Investigación/Innovación (Máster INICO). En M.A. Verdugo, T. Nieto, F.B. Jordán de Urrés y M. Crespo (Coords.), *VIII Jornadas Científicas de Investigación sobre Personas con Discapacidad: Simposios, Comunicaciones y Posters. Cambio organizacional y apoyo a las graves afectaciones: Dos prioridades [Cd-rom]*.
- Crespo, M., Verdugo, M.A. y Lopo, L. (2012). Proyectos de Investigación/Innovación del Máster en Integración de Personas con Discapacidad (1991-2012). En M.A. Verdugo, T. Nieto, F.B. Jordán de Urrés y M. Crespo (Coords.), *VIII Jornadas Científicas de Investigación sobre Personas con Discapacidad: Simposios, Comunicaciones y Posters. Cambio organizacional y apoyo a las graves afectaciones: Dos prioridades [Cd-rom]*.
- Gómez-Vela, M. y Verdugo, M.A. (2009). *Cuestionario de Evaluación de la Calidad de Vida de Alumnos Adolescentes*. Madrid: Editorial CEPE, S.L.
- Sabeh, E.N, Verdugo, M.A., Prieto, G. y Contini, E.N. (2009). *Cuestionarios de Evaluación de la Calidad de Vida en la Infancia*. Madrid: Editorial CEPE, S.L.
- Schalock, R.L. y Verdugo, M.A. (2003). *Calidad de vida. Manual para profesionales de la educación, salud y servicios sociales*. Madrid: Alianza. [Original publicado en 2002 por la American Association on Mental Retardation: Washington, DC].

- Verdugo, M.A., Arias, B., Gómez, L.E., and Schalock, R.L. (2008). *Escala GENCAT. Formulario de la Escala GENCAT de Calidad de Vida. Manual de aplicación de la Escala GENCAT de Calidad de Vida*. Barcelona: Departament d'Acció Social i Ciutadania, Generalitat de Catalunya.
- Verdugo, M.A., Arias, B. e Ibáñez, A. (2007, 2010). *Escala de Intensidad de Apoyos- SIS. Manual (Adaptación española)*. Madrid: TEA Ediciones, S.A.
- Verdugo, M.A., Gómez, L.E. y Arias, B. (2009). *Evaluación de la calidad de vida en personas mayores. La Escala FUMAT*. Salamanca: Universidad de Salamanca, INICO, Colección Herramientas 4/2009.
- Verdugo, M.A., Gómez, L.E., Arias, B., Santamaría, M., Clavero, D. y Tamarit, J. (2013). *Escala INICO-FEAPS. Evaluación Integral de la Calidad de Vida de Personas con Discapacidad Intelectual o del Desarrollo*. Salamanca: Universidad de Salamanca, INICO, Colección Herramientas 7/2013.
- Verdugo, M.A., Gómez, L.E., Arias, B., Santamaría, M., Navallas, E., Fernández, S. e Hierro, I. (2014). *Escala San Martín. Evaluación de la Calidad de Vida de Personas con Discapacidades Significativas*. Santander: Fundación Obra San Martín.
- Verdugo, M.A., Gómez, L.E., Arias, B., y Schalock, R.L. (2009). *Escala Integral: Evaluación objetiva y subjetiva de la calidad de vida de personas con discapacidad intelectual*. Madrid: Editorial CEPE, S.L.
- Verdugo, M.A., Rodríguez, A. y Sainz, F. (2012). *Escala de calidad de vida familiar. Manual de aplicación*. Salamanca: Universidad de Salamanca, Publicaciones del INICO, colección Herramientas, 6/2012.